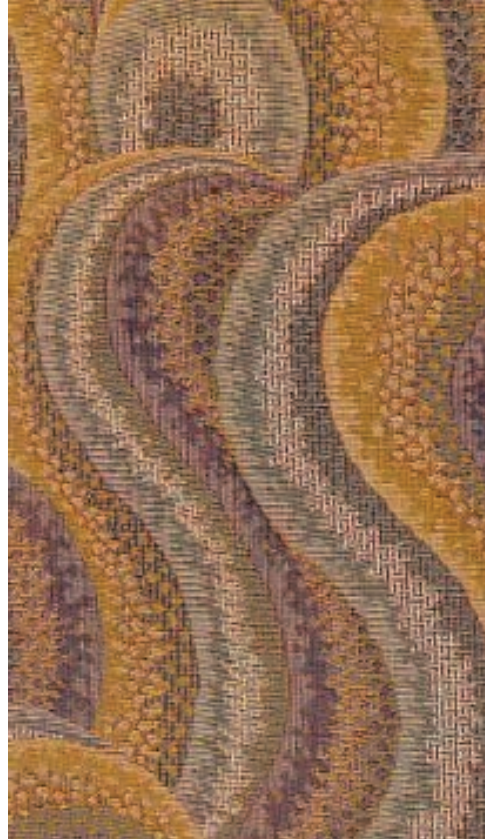


**Combat : Confinement**

## Cours 3 : les textile



De gauche à droite:

Fleurs et fruits sur rayures (Titre attribué), 48,8 x 30 cm, France Italie, 18<sup>e</sup> Siècle (Quart de siècle: :1), Lampas, Soie

Abstrait, 50,5 x 32 cm, Anstaing [nord], 20<sup>e</sup> Siècle (Quart de siècle: 2), Jacquard - Tapisserie, Coton - Laine - Viscose

Pagodes et jardins (Titre attribué), 48 x 54 cm, France, 18<sup>e</sup> Siècle (Quart de siècle: :3), Satin, Soie

Collection: Musée de la Piscine, Roubaix, France

## **Tissu-, nom masculin**

1. Technique

Étoffe obtenue par l'assemblage de fils entrelacés.

Synonymes : étoffe, textile

2. Ensemble d'éléments formant une structure homogène.

Exemple : Le tissu social.

3. Enchevêtrement, suite, ensemble de choses.

Exemple : Un tissu de mensonge.

Synonymes : enchevêtrement, suite

4. Anatomie

Ensemble de cellules concourant à une même fonction.

Exemple : Le tissu musculaire

## **Textile-, adjectif**

1. Susceptible d'être tissé.

Exemple : Une fibre textile.

2. Relatif à la fabrication des tissus.

Exemple : L'industrie textile.

## **Textile-, nom masculin**

1. Matière textile, tissu.

Synonymes : étoffe, tissu



France

Égypte

Inde

Chine

Les fibres de coton, de soie, de laine et de lin étaient utilisées comme matières textiles dans l'**Égypte ancienne**; le coton était utilisé en **Inde à 3000 ans avant notre ère**; et la production de soie est mentionnée dans des chroniques **chinoises** datant à peu près de la même période. L'histoire de la technologie de filature sera abordée ci-dessous dans la section Production de fil: Filature et celle de la technologie de tissage dans la section Production de tissu.



L'utilisation du textile remonte au 2<sup>ème</sup> siècle **dans l'empire romain, Chine** au 7<sup>ème</sup> siècle avec tenture en soie, textile imprimé en **Inde (n'a trouvé aucun exemple)** au 4<sup>ème</sup> siècle, En **Egypte** à la même période, tissage très développé avec du lin et de la laine.  
Textiles **persans** d'époque très ancienne, allant des tissus simples aux luxueux tapis et tapisseries.

# La route de la soie & le commerce international

La Route de la Soie était un réseau de routes commerciales reliant l'Est et l'Ouest, et était au cœur des interactions économiques, culturelles, politiques et religieuses entre ces régions du IIe siècle avant J.C au 18e siècle. La Route de la Soie tire son nom du commerce lucratif de la soie effectué sur toute sa longueur, à partir de la dynastie des Han en Chine (207 avant notre ère – 220 CE).



une couverture de selle en laine, 76 x 74 cm, Shanpula (Sampul) Chineprès de Khotan sur la route sud. Datée du 1er ou 2ème siècle avant J.C. collection: Penn Museum



Des figures nues et ailées chassent les papillons au milieu des vignes à volutes, Xinjiang, Chine avec une date C-14 calibrée au dendro de 430–631. collection: Penn Museum



Pantalon montrant un cheval à tête humaine se déplaçant dans un champ de fleurs stylisées et un guerrier plus grand avec une lance. Le pantalon a été créé à partir d'une grande tenture murale avec un thème de fête. Ce fragment de tapisserie a été déterré de Shanpula, Chine, Date imprécise : 100 avant J.C. à 300. collection: Penn Museum

# Début de l'histoire de textile en France

La fabrication française de **soieries tissées** débute en **1480** et en **1520**, François Ier fait venir à **Fontainebleau** des tisserands **italiens** et **flamands** pour produire des tapisseries sous la direction du **tisserand du roi**. D'autres ont été amenés à tisser la soie à **Lyon**, qui deviendra **le centre de la fabrication européenne de la soie**. Jusqu'en **1589**, la plupart des tissus élaborés en France étaient d'origine **italienne**, mais cette année-là, Henri IV fonda l'usine royale de tapis et de tapisserie à Savonnières. Des tisserands **flamands** sont amenés en France pour produire des **tapisseries** dans des ateliers créés par Jean **Gobelin** au XVI<sup>e</sup> siècle. À l'époque de Louis XIII (1610–1643), les tissus à **motifs français** présentaient un style distinctif basé sur des **formes ornementales symétriques**, en effet **lacées**, peut-être dérivées des dentelles italiennes très appréciées. En 1662, le gouvernement français, sous Louis XIV, achète la manufacture des **Gobelin à Paris**. **Rouen** s'est également fait connaître pour ses textiles, avec des dessins **influencés par le travail des potiers de Rouen**. Les textiles français ont continué à progresser dans le style et la technique, et sous Louis XVI (1774–1793), le design a été raffiné, avec des **éléments classiques mêlés aux motifs floraux antérieurs**. Le déclenchement de la Révolution française dans les années 1790 interrompt le travail des tisserands de Lyon, mais l'activité se rétablit rapidement.



Composition végétale dense (Titre attribué), 76 x 53,5, Lyon, 17<sup>e</sup> Siècle (Quart de siècle: :3). Lampas, Lamé - Métal - Soie, Collection: Musée de la Piscine, Roubaix, France



Exemple de décor « à la double corne » (et à l'œillet noir) : Plat en faïence de grand feu à bord chantourné, circa 1760, Musée Lambinet, Versailles.



Fleurs et rayures imprimées (Titre attribué), 9 x 12c, Maromme (Rouen), 17<sup>e</sup> Siècle (Quart de siècle: :3), Toile imprimée, Coton, Collection: Musée de la Piscine,

Roubaix, France

# Mahatma Gandhi

2 octobre 1869-30 janvier 1948



Pour moi, le tissage de Gandhi symbolise: son aide à chacun pour devenir indépendant et grandir. Ses textiles représentent sa position politique : pour lui, une nation est faite de personnes ; sans la collaboration de tous, la nation n'existera pas : comme ses textiles.



Homme politique qui a permis à l'Inde de devenir un État indépendant en 1947. Surnommé le Mahatma, Gandhi est aussi très connu pour sa non-violence. Le khādī (un tissu indien filé et tissé à la main.) a une forte valeur sentimentale. Quelqu'un a dit « le premier véritable designer indien a été Gandhi, du fait de son appel aux Indiens pour qu'ils portent des vêtements en khādī ». L'appel de Gandhi était motivé par la nécessité d'apprendre aux Indiens à compter sur eux-mêmes, et à prouver aux Anglais l'unité de l'Inde. Le khādī symbolisait également le besoin et l'importance de produits manufacturés indigènes, ainsi que la résistance de l'Inde face à la puissance coloniale.

# Artistes qui utilisent le tissage comme engagement social



Installations de **Chiharu Shiota**, certaines d'entre elles sont liées à une expérience migratoire chargée d'émotion.  
<https://www.chiharu-shiota.com/top>

**Tanya Aguiñiga** utilise la collectivité et la fibre pour parler de la frontière nationale et des relations avec les gens.

<Http://www.tanyaaguiniga.com/public-performance#/ambos-tension/>

**Gaye Chan** a commencé le tissage depuis 2012.  
<https://gayechan.com/sweat/>

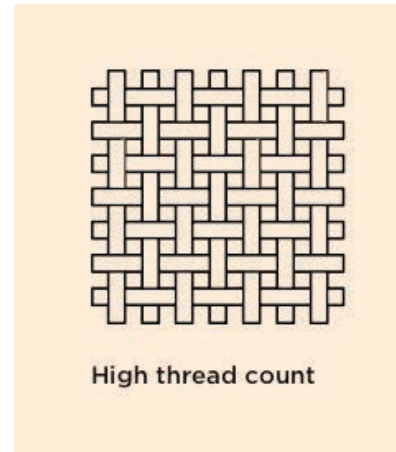
**Billie Zangewa** travaille sur son quotidien, en tant que femme <https://www.thecut.com/2020/06/artist-profile-billie-zangewa.html>



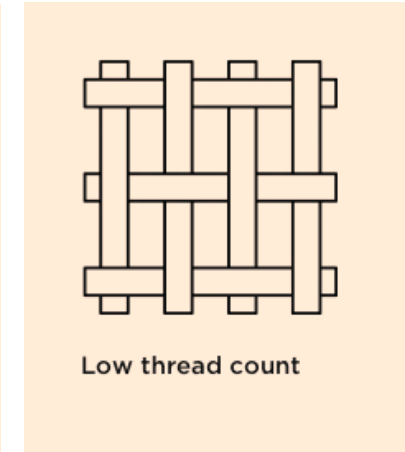
# Les textiles sont des communautés et, chaque fil est un individu qui fait partie de la communauté.



Tisser une communauté avec nos histoires, The Kentucky Museum of Art & The Little Loomhouse, Exposition 2014-2015



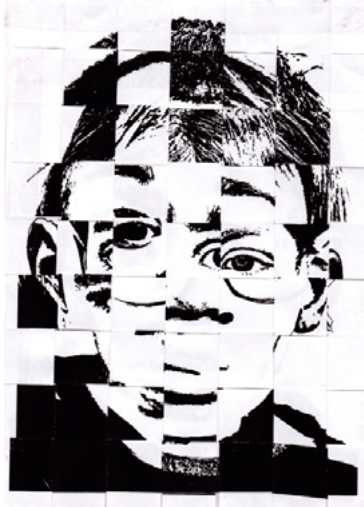
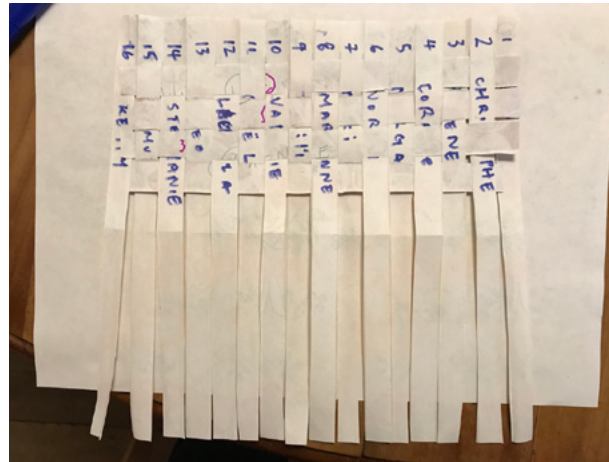
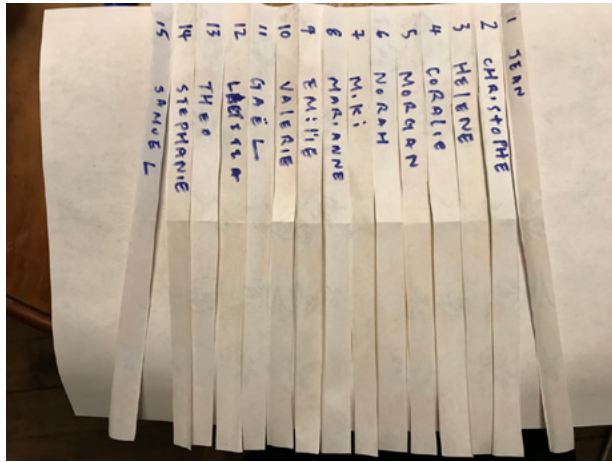
High thread count



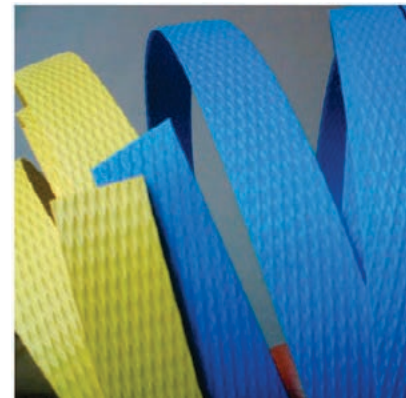
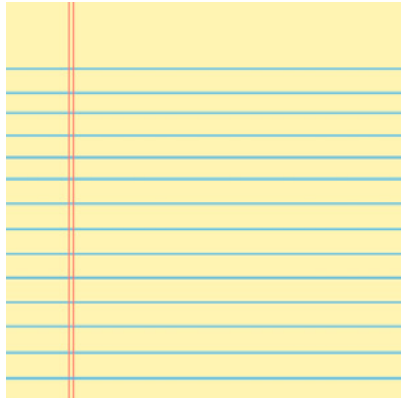
Low thread count

Les textiles sont les matériaux qui recouvrent le corps humain au quotidien. C'est le matériau le plus proche de la peau qui accompagne notre vie dans la société dès notre naissance. Ce sont les matériaux les plus présents dans notre vie environnante, couvrant nos corps, nos maisons (chambres à coucher, cuisine, salle de bain, etc.) Pourtant, nous ne prenons pas le temps d'observer ou d'essayer de comprendre ce qu'ils sont. **Le textile est composé de nombreux croisements du fil.** Ils se croisent et se connectent les uns aux autres pour créer l'objet. Certains sont étroitement interconnectés, d'autres le sont plus lâchement. Il existe également divers fils pour fabriquer les textiles. **Ils sont très similaires à une communauté faite de personnes. Si une personne n'est pas présente, la communauté ne sera pas exactement la même.** Il en est de même pour le textile : s'il manque un fil, il ne sera pas complet.

# Tissage: penser chaque bande ou fil comme un individu, et complétez-le comme une communauté



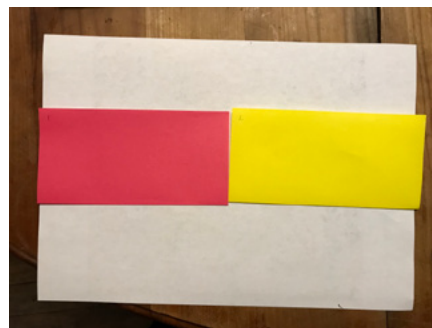
# matériaux utilisables



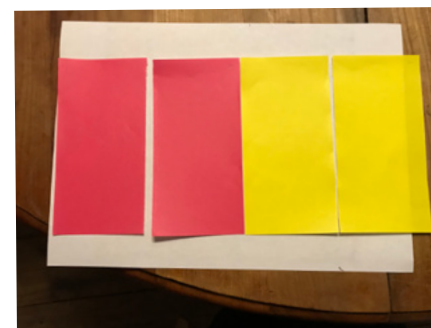
# Instruction



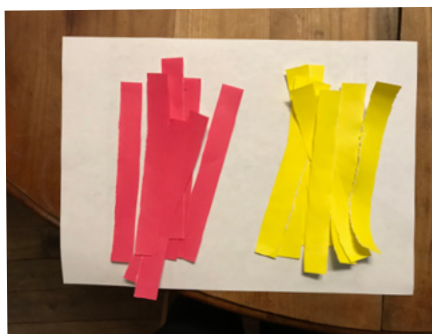
1. Choisissez 2 papiers / matériaux.



2. Pliez le papier en deux. (pour le papier rectangle, 1 papier vertical, un autre horizontal.)



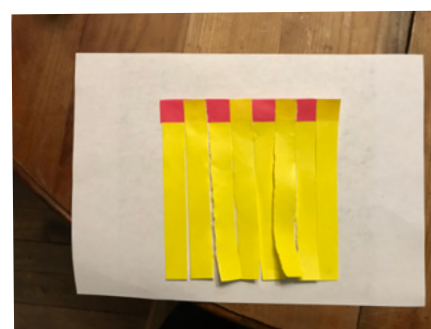
3. Coupez le papier en deux.



4. Coupez les papiers en bandes.



5. Collez une extrémité.



6. Terminer la première ligne (coller toutes les verticales).



7. Retournez si c'est plus facile.



7. Continuez à tisser, une en haut / une en bas.



8. Fin.